

## משבוע לשבוע



## גיליון מספר 122

4.7.19

חרוב-116

השבועון שנותן את הטון

## אז מה היה לנו .....

- **מסיבת פתיחת החופש הגדול - ילדי חמנית וערבה קיבלו את החופש הגדול במסיבה בברכה עם מתקן מגלשות, אוכל טעים והרבה פעילויות שרק ימשיך כך. ילדי גפן עשו זאת במסעדה טובה (כביש 90).**
- **ועד אגש"ח - קיים בישיבתו ביום חמישי שעבר דיון ראשוני בהצעה בנושא בניית ותיקים על מגרשים חדשים, הנושא יובא שוב לדיון חוזר. הועד קיבל את המלצת חברת גיא גרין בעניין ניראות מערכות סולריות על בתים עם גגות שטוחים "מומלץ להגביל את הקונסטרוקציה של המערכת במפנה הדרומי לגובה מעקה הגג או לגג עצמו אם לא קיים מעקה, ובמפנה הצפוני מומלץ להגביל את גובה הקונסטרוקציה שלא תעלה מעל 100 ס"מ ממעקה הגג. גובה רצפת הבית ביחס לסביבה משפיע על נראות הקונסטרוקציה. ככל שהסביבה נמוכה יותר ביחס לבית. תפחת נראות הקונסטרוקציה". ואת המלצת צוות בינוי בעניין גגות אחרים (כל מקרה לגופו), כמו כן, הועד קיבל דיווח מהנהלת קרן מילואים.**
- **ועד אג"מ - נפגש השבוע ושמע מפי חשב האגודה איציק פופר הסברים על מאזן 2018 בסיום ההסבר מעביר הועד המלצה לאסיפה לאשר את המאזן.**
- **אסיפת אג"מ - אסיפת האג"מ שמעה מפי אורה רואת החשבון של האגודה הסברים על מאזן 2018 בסיום ההסבר אישרה האסיפה פה אחד את המאזן.**
- **שיח בנושא תרבות - לאחר האסיפה התקיים שיח בנושא תרבות (כשהשאלה הייתה איזה רכז תרבות אנו מחפשים: מפיק אירועים או רכז צוותי התנדבות), השתתפו בשיח כ-26 חברים, אלו שהגיעו קיימו שיח מאד רציני ומשתף, כדברי אריאל: "הייתה רוח חיובית מאמינה בקהילה, עם נכונות לקחת אחריות". מספר אמירות שנאמרו במפגש: "שילוב של שני הדברים, צוותים יוצרים חיסכון בתקציב, תחושת יחד, מעורבות, שייכות, להפריד בין אירועים גדולים לקטנים, התייחסות לגילאים, לדאוג לצוותי פירוק והכנה (להחזיר את התורנות חובה), מימון הרכז בהתאם, קהילתיות עם תוצר, עומס על קבוצה של אנשים, לא לותר על צוותים והתנדבות, ועדת תרבות + יו"ר ועדה (ללא תשלום בהתנדבות כמו כל ועדה אחרת), תפקיד רכז תרבות לשבת עם הצוותים של החגים ללמוד מה לשמר ומה לשפר, חשובה הערכה והוקרה לעושים.**
- **חוגים - בפגישה שהתקיימה היום בהשתתפות מנהלי הקהילות, מנהל המרכז הקהילתי וסגן ראש המועצה (גל גפני), הוצגה בפני מנהלי הקהילות הצעה בעניין מימון הסעות לחוגים והוסבר שבשל מצב תקציבי גרוע ובשל הרצון להמשיך בחוגים איכותיים אין מנוס אלא להעלות את מחיר החוגים ב-15% ולגבות תשלום מסובסד על הסעות. הצעה זו צריכה לעבור את אישור מליאת המועצה אבל צפו פגיעה. בגדול הרעיון הוא להעביר כמה שיותר חוגים לישובים כדי להימנע מההסעות, מי שמעוניין לרכז את הנושא מוזמן לפנות אלי. (מקום יש לנו...)**
- **ממ"דים - לצורך הוצאת היתרי בניה לממ"דים נבחר מהנדס בניין אבו גאבל רפעת להוביל את המהלך, במשרד בנוסף לרפעת יש אדריכל ומוודד. הועברו למשרד המתכנן מדידות של כל בתי החברים, היתרי בניה, ותוכניות הבית שנעשו בתהליך הלגיטימציה. רפעת יצור קשר עם החברים ויגיע לפגישות בכפר חרוב,**

בפגישה יקבע מיקום הממ"ד על בסיס התוכנית שהוכנה ע"י מיכל דור והוצגה לחברים, מי שמעוניין בשיפוץ פנימי או חיצוני יוכל לקבל מרפעת הצעת מחיר לעבודה זו.

● **כל הכבוד** - לעידו נול שסיים השבוע קורס מד"צים ויצטרף לצוות ההדרכה.

● **ותיקים** – במסגרת שיתוף הפעולה עם מבוא חמה בנושא וותיקים התקיימו הדברים הבאים : לפני כשנה נפגשנו לקבוצות שיח בהן חברים משני הקיבוצים. (אפיק הוזמנו, אך לא הגיעו) - במפגש התבצע זיהוי צרכים מקיף: העמקת הפעילות החברתית, תרבותית (כמענה נאווה פתחה את הסיורים החודשיים בפני מבוא חמה). צפינו במופע משותף. דובר על פעילות משותפת במועדון. פגישה עם נחום לפיד - קהילה תומכת, המלווה ותיקים מטעם המועצה. דובר על הצורך במתן מענה בריאותי- עזרה ראשונה הקמת מערך מתנדבים פנים ישובי- נהג בית וכו', כביסה, חדר אוכל. בכפר חרוב: התקיימו מפגשים העוסקים בבניית מעטפת שרות. נבדקו האם יש כתובת לפניות מידיות, ליווי, שיחות אישיות, עזרה למשפחה. בכפר חרוב- שירלי מלווה ותיקים, במבוא חמה כ - 4 מגישי עזרה ראשונה, אחיות. מרפאה פעילה המגישה סיוע גם מול גופים בריאותיים. קיים אמבולנס. בכפר חרוב אתי נול - אחות כוננית, אורן- מגיש עזרה ראשונה, ניתן להסתייע בעזרה בין קיבוץ לקיבוץ. ניתן להתקין בתשלום כפתור מצוקה. במפגש האחרון עלה הצורך להתחייב ללמידה מעמיקה של הנושא, סוכם שצוותים משני הישובים יתקדמו בנושא הלמידה יבקרו בניר דוד, יפגשו עם אורי דורמן מפיתוח הגליל ללימוד האספקט הקהילתי הרחב והאספקט הכלכלי, ויקיימו פגישה במועדון הוותיק והבית הסייעודי בכפר הנשיא.

● **טנק חדש ברפת** - הרפת התחדשה בטנק חלב חדש ("טנק סילו" – אנכי) קיבולת של 37 אלף ליטר. המשמעות היא שיפור באיכות החלב ובטיחותו.

● **הכשת נחש** – הייתה בשבוע שעבר באיזור הגן היפני, אנא היזהרו וחפשו באינטרנט כיצד להתנהג במצב כזה (בעיקר לא לזוז ולקרוא מהר לאמבולנס...).

● **שיפוץ הגן** – הסתיים סוף סוף וזכינו לשני גנים חדישים ומדהימים. ביום ראשון הקרוב הפעילות חוזרת למבנה הגן בינתיים נצפו היום ילדי הגן סוחבים ציוד מחדר החוגים לגן המשופץ כשהם שרים..."עבדים היינו"..."מעניין מאיפה הם למדו את זה....

● **משחקה** - המשחקה נפתחת היום חמישי ב 18:00-16:30. במקלט שליד חדר האוכל. המשחקה מיועדת לגיל הרך עד גן חובה. תודה לקהילה על הצביעה, הניקיון, והעברת הציוד הדבר לא היה נעשה בלעדיכם וכמובן תודה להדר מרנס שהניעה את כל הפרויקט (תמונות בהמשך).

● **טיול משק** – מחזור ראשון יוצא היום, וכמו שאמא שלי נוהגת להגיד : תיסעו בשלום תחזרו בשלום ותיהנו מכל רגע.

● **בר מצווה** – ביום חמישי הבא (10.7) ניפגש כולנו על הדשא הגדול ונחגוג יחד עם ילדי בר המצווה את החגיגה היישובית, התרגשות מובטחת....

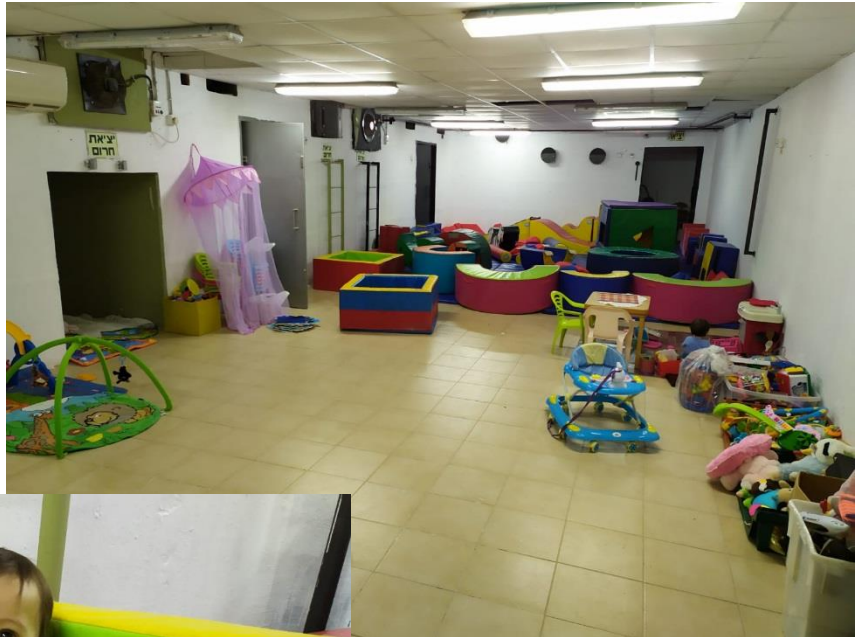
● **בבועה במפעל** – את השבוע שעבר (אחרי המשפט לשבת ☺) קינחנו ביום משפחות באינדי פארק. כל עובדי א.ר.י ומשפחותיהם בילו במגוון פעילויות מים ויבשה, באווירה טובה וחיוכים ושוב יישר כוח למארגנים והעוזרים ובראשם גלית וסמדר. שוק מקומי אירח ליום עיון את 'מי אביבים' ובשאר המחלקות עבודה שוטפת. קיימנו תרגיל חירום כלל מפעלי משולב (טילים, שריפה וחומ"ס), צוותי חירום (אש ועזרה ראשונה) פעלו היטב והתרגול התנהל כשורה. גם שופטי 'תעשייה יפה' ביקרו אותנו, קיבלו סקירת מנכ"ל ומצגת על הרווחה ותרומה לקהילה וגם סיור מפעלי מעמיק (וחופר...), למרות שהיה קצת הזוי אנחנו מקווים שצלחנו, בכל אופן מבחינתנו היה מצוין וזה מה שחשוב – שאפו לכולם.

**בסוף נזכור לא את המילים של אויבנו, רק את השתיקה של חברינו....**

**מרטין לותר קינג**

שבת טובה

נעה.





# שביל בין שכונות - הצעות להתייחסות הקהילה



שכונת החרמון,  
שביל ליד הפחים

## הקדמה...

במפגש "מדברים קהילה" הוצע הרעיון לייצר שביל בחורשה במחבר בין שכונת החורש לשכונת חרמון. שביל זה יעניק אופציה להליכה באזור מוצל וזמין לשהייה ע"י יצירת פינות ישיבה ומתקני משחק מחומרים טבעיים ומקומיים אשר ישתלבו בחורשה. לשביל זה 2 אפשרויות עיקריות ליישום, לכל אחת מהן יתרונות וחסרונות. צוות בניו מבקש להציג לחברי הקהילה את שתי האפשרויות להתייחסותכם.

## אפשרות א'

"שביל טיול" **שביל מחומרים טבעיים** (רסק עץ/ שומשומית) שיתמזג וישמור על צביון החורשה.  
**יתרונות:** מחזק את הקרבה לטבע ולחורשה, התחשבות בחי ובצומח הקיימים בחורשה, עלות ביצוע נמוכה.  
**חסרונות:** נגישות בעיקר להולכי רגל, ללא תאורה לשימוש בחשיכה.

## אפשרות ב'

**שביל בטון** נוח לשימוש כולל תשתיות נלוות ומשחקים מחומרים ממוחזרים.  
**יתרונות:** מעבר נוח גם לעגלות ולאופניים, תאורה ואזורי ישיבה ומשחק שיעניקו חוויה אחרת ואזור שהייה חדש שאינו דווקא במרכז היישוב הקיים, יצירת פעילות קהילתית מגבשת בהכנת אזורי הישיבה והמשחק.  
**חסרונות:** התערבות מאסיבית בתוואי השטח, עלות אחזקה שוטפת, עלות פיתוח גבוהה המצריכה תקציב ייעודי לפי יכולת הקהילה.

מחמנים להעביר הערות, הארות ומחשבות עד לסוף חודש יולי,  
לרותם אלוש, מייל [rotem@ari.co.il](mailto:rotem@ari.co.il) או בוטסאפ לטלפון 054-5676921

